

#307619

תשתיות אנרגיה

טרמינל קריית חיים עבודות שיפוץ במבנה המנהלה

1

מפרט טכני

פברואר 2023



תוכן

3 כללי

3 הגדרות ודרישות כלליות

4 עיקר תכולת העבודות

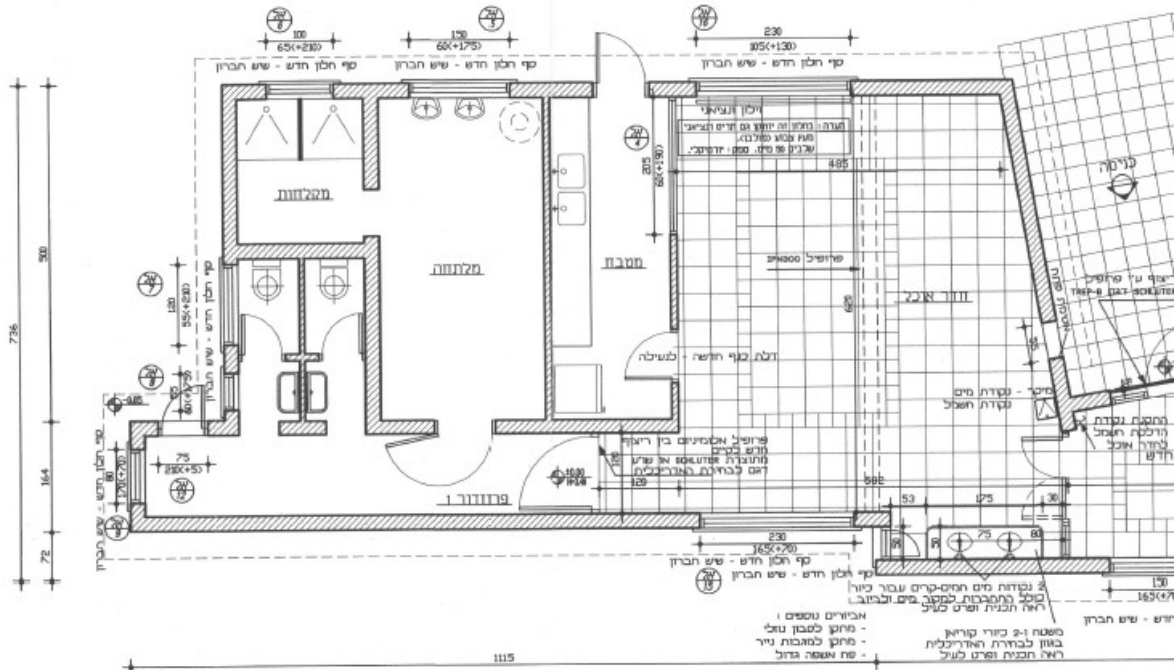
6 פירוט העבודות הנדרשות

11 פרק 5 - תכניות



כללי

מפרט זה בא לתאר את העבודות הנדרשות לשם שיפוץ מבנה הדרכה, חדר אוכל, מטבח, מלתחות ומקלחות במתקן טרמינל קריית חיים.
מספר הפרויקט : 230045
תכנית המבנה הקיים (להמחשה בלבד):



המבנה ממוקם בסמוך לחוף הים.

הגדרות ודרישות כלליות

"המזמין" חברת תשתיות אנרגיה- תש"א

"הקבלן" - לרבות עובדיו ו/או שלוחיו ו/או כל פועל ו/או עובד עבורו ו/או מטעמו בביצוע העבודות.
"המפקח" - המעצבת/ מתכנתת מטעם המזמינים. המזמין רשאי להחליף ו/או להוסיף מהנדס ו/או אדריכל ו/או מפקח כרצונו.

בהמשך לאמור בתנאים הכלליים, הקבלן מצהיר ומתחייב כדלקמן:

- א. הוא בודק את פרטי העבודות שעליו לבצע עפ"י מכרז/ חוזה זה, ובכלל זה קרא והבין את התכנית הדרושות לצורך ביצוע העבודות.
- ב. הוא בעל המיומנות, הניסיון והידע הנדרשים לביצוע העבודות על פי חוזה זה.
- ג. הוא בעל אמצעים נאותים ומספיקים מבחינת כח אדם, ציוד, חומרים ומימון על מנת להשלים את כל העבודות על פי חוזה זה בתוך התקופה שנקבעה לכך בחוזה והצהרתו זו מבוססת על בדיקת כל התנאים הקשורים לביצוע התחייבויותיו על פי החוזה במועדן.
- ד. מובנים לו תנאי החוזה על כל נספחיו, המהווים חלק בלתי נפרד ממנו.
- ה. הוא סייר במקום ביצוע העבודות לפני חתימת חוזה זה, בדק ובחן את מקום העבודה, את התנאים השוררים בו ואת דרכי הגישה, והביא בחשבון את כל התנאים המיוחדים והאחרים המתייחסים למקום העבודה וכן את כל התנאים, הנתונים והנסיבות הקשורים בביצוע העבודות ו/או הנובעים מהן, לרבות אך מבלי לגרוע - האפשרות כי העבודות יבוצעו בעונת הגשמים וכי תהיינה הצפות, האפשרות כי העבודות לא תבוצענה באופן רצוף אלא בשלבים ומקטעים לפי הוראות המפקח, קיבל את כל



ההסברים הנדרשים לו והבין את כל האמור בהסכם על כל פרטיו ועל יסוד בדיקתו שוכנע כי התמורה הנקובה להלן היא התמורה המלאה והסופית המגיעה לו על פי חוזה זה.
ו. אין מניעה להתקשרותו בחוזה זה, ובחתימתו על חוזה זה ובביצוע התחייבויותיו על פיו, לא יהיה משום פגיעה בזכויות צדדים שלישיים כלשהם, על פי חוזה ו/או על פי כל דין.
כל הצהרות הקבלן כאמור בסעיף זה לעיל, מהוות תנאים יסודיים לחוזה זה והפרתן או הפרת איזו מהן, לרבות אי אמיתות מי מההצהרות הנ"ל, מהווה הפרה יסודית של חוזה זה.

עיקר תכולת העבודות

המזמין מוסר בזה לקבלן והקבלן מקבל בזה על עצמו ומתחייב כלפי המזמין לבצע באתר את העבודות אשר פירוטן, היקפן ואופן ביצוען מפורט בחוזה זה ובמסמכים המצורפים אליו (להלן - "העבודות"). העבודות תבוצענה על פי תוכניות הביצוע המצורפות, או אלה שיימסרו ויצורפו הן לפני תחילת הביצוע, והן במהלכו. מוסכם בזאת במפורש בין הצדדים.
הקבלן מתחייב לספק צוות עבודה הכולל פועלים מיומנים ומנוסים בכמות מספקת לביצוע העבודה במועד, וכן את כל החומרים (פרט לחומרים שהמזמין הוא שישפיקם, בהתאם לאמור במפרט ובכתב הכמויות), הציוד, הכלים, אמצעי התובלה והאחסון וכל הדרוש לצורך ביצוע העבודות, לרבות העמסתם, הובלתם, אחסונם ופריקתם, על חשבוננו הוא. במידה והמפקח מבקש שהקבלן יעבוד או לא עם בעל מקצוע מסוים, הקבלן יפעל בהתאם.

כל החומרים והעבודות שישופקו בידי הקבלן לצורך ביצוע העבודות, יהיו חדשים, יאכזרניים, טובים ומתאימים לדרישות מכון התקנים הישראלי וכמפורט בתכניות העבודה וכתבי הכמויות.
הקבלן מצהיר ומתחייב בזאת לבצע עבור המזמין את העבודות, על פי לוח הזמנים כמפורט בחוזה זה, בהתאם להוראות המפקח, ברמה, באיכות ובמיומנות מקצועית גבוהה ביותר, ולשביעות רצונו המלאה של המזמין.

4

הקבלן יקבל את המים הדרושים לביצוע העבודות בתוך המבנה בו יעבוד.
כל החיבורים הנדרשים לצורך אספקת המים וכן אספקתם ממקורות אחרים במקרה של הפסקות מים יזומות מטעם תאגיד המים, ירידה פתאומית בלחץ המים או בספיקתם יהיו על חשבון הקבלן ועל אחריותו.

הקבלן יקבל את החשמל הדרוש לו לצורך ביצוע העבודות במבנה בנקודות חיבור קיימות. כל הכרוך בחיבור לנקודות החשמל השנאתו והולכתו לאתר העבודה יעשה על חשבון הקבלן ועל אחריותו במקרה של הפסקת חשמל ברשת המתקן יספק הקבלן את כל האמצעים הדרושים לו לייצור החשמל לצורך עבודותיו ולא תהיה לו כל טענה כנגד החברה על נזקים כספיים או עיכובים בעבודות.
סילוק הפסולת מהעבודות יעשה על חשבון הקבלן ועל אחריותו והתמורה לכך תהיה כלולה במחירי היחידה שבכתב הכמויות. על הקבלן להעמיד מכולה בשטח האתר לצורך פינוי כלל הפסולת שתיווצר מביצוע העבודות. וכן על הקבלן בסוף כל יום להשאיר את שטח העבודה מטוטה ומסודר על מנת שלא יפגע בשגרת העבודה המתנהלת במבנה.

הקבלן יפנה את הפסולת למקום פינוי המורשה ע"י הרשויות ובתיאום עמן.
הקבלן יציג למפקח אישור בכתב מהרשויות למקום לפני ביצוע הפינוי ואחרי הפינוי.
הקבלן יורשה להיכנס למתקן ולהיות נוכח בו רק בשעות העבודה הרגילות במתקן. תיאום שעות העבודה יעשה עם מנהל המתקן. לא יבוצעו עבודות בימי שישי, בערבי חגים ובתקופת חול המועד אלא באישור מנהל המתקן ובתיאום מוקדם עם המפקח.
הקבלן לא יהיה זכאי לתמורה כלשהי על הוצאות או עיכובים כלשהם בשל הגבלות בעבודה הנובעות משעות העבודה הנהוגות במתקן.



על הקבלן לקבל טרם תחילת העבודות הנחיות והיתר עבודה ממחלקת הבטיחות של תש"א), וכן כל יום ביומו על הקבלן להוציא היתר ביצוע לעבודה אותה הוא רוצה לבצע באותו יום נקוב, עבודה שלא תירשם בהיתר ביצוע תופסק לאלתר ולקבלן לא יהיה עילה לטענות לגבי הנושא, כן טרם תחילת העבודות על הקבלן להעביר כל אחד מעובדיו הדרכת בטיחות אצל גורם ממחלקת הבטיחות, וכן כל כליו של הקבלן נדרשים להיות בעלי הביטוחים הנדרשים, והתסקירים הדרושים.

העבודה במבנה המשרדים מתבצעת בתוך סביבה עבודה פעילה הנדרשת לתפקודו הסדיר של המתקן, אי לכך כלל עבודות השיפוץ יתבצעו במקביל לעבודה השוטפת המתבצעת במשרדים. זאת כאשר שבכל שלב בעבודה יתבצע שיפוץ אך ורק בקטע או באזור מוגדר, שיתואם מראש מול גורמי המתקן והפיקוח.

עבודת הזזה / פרוק / החזרה למקום / הרכבה מחדש / עטיפה בניילון של הריהוט והציוד המשרדי תפעולי בחדרים השונים ככל שיידרש, תהיה כלולה במחיר הסעיפים והקבלן לא יהיה זכאי לדרישת כל תשלום עבור הפעולות הנ"ל.

על הקבלן מוטלת החובה לבדוק את הסימון והתוכניות והפרטים בתוכניות ו/או במפרט המיוחד הנמסרות לו אשר החתומות בחותמת "לביצוע", מיד עם קבלתן ולא יאוחר משבועיים ימים מיום קבלתן.

הקבלן אינו רשאי לעבוד על פי תכניות/קבצים שאינם מוגדרים "לביצוע" ובגרסה העדכנית ביותר שנמסרה לו ע"י המתכנן. עליו להפנות תשומת לב המפקח לכל שגיאה/החסרה/סתירה/אי התאמה בין התוכניות, המפרטים, כתב הכמויות והמידע שסופק לו ולקבל הוראות ביצוע מהמפקח.

על הקבלן לסיים את כלל העבודות המצוינות בחוזה זה תוך 60 ימי לוח ממועד צו תחילת העבודה. על הקבלן להכין בטרם תחילת העבודות לו"ז לאישור המפקח, המראה באבני דרך את תחילה וסיום כלל הפעילויות הראשיות בעבודה הנ"ל. אם יחול עיכוב או שינוי בתכנית העבודה על הקבלן, לציון זאת מול המפקח תוך מתן הסבר לעיכוב או שינוי תכנית העבודה.

5

יתכן ויומן עבודה ינוהל במקום העבודה על ידי הקבלן ובו ירשם כל יום: מספר הפועלים העוסקים יחד עם סוגם ומקצועם ועבודת ציוד ומכונות למיניהם. כל החומרים והסחורות שנתקבלו.

רשימה מפורטת של העבודות שנעשו בציון מקומן בכל אחד מהמבנים. מזג האוויר.

הוראות ודרישות המפקח.

פרטי העבודות ברג'י שאושרו על ידי המפקח. התחשבות בגין עבודות יומיות ייעשו על פי הרישום ביומן בלבד.

הערות, בקשות ותביעות הקבלן המיועדות למזמין או למפקח.

רישומי הקבלן ביומן העבודה אינם מחייבים את המזמין. היעדר הסתייגויות בכתב של הקבלן מהערות המפקח באותו שבוע מהווה אישור לנכונותם.

העבודות ימדדו נטו בהתאם לפרטי התוכניות / מפרט כשהן גמורות ו/או קבועות במקומן, ללא כל תוספת עבור פחת וכו'. ישולמו רק עבודות עבורן ניתנו סעיפים מוגדרים בכתב הכמויות ואילו יתר העבודות, ההוצאות וההתחייבויות של הקבלן כפי שהן מוגדרות בתנאי החוזה במפרטים ובתוכניות, נחשבות ככלולות במחירי היחידה הנקובים בכתב הכמויות.

הכמויות תיקבענה לפי התוכניות ו/או לפי ההוראות של המפקח אשר ניתנו בכתב.

לא תחושב כל תוספת עבור עבודה שנעשתה מחוץ לגבולות שצוינו בתוכניות ו/או בהוראות המהנדס בכתב ולא תחושב כל תוספת עבור עבודה שטיבה עולה על המינימום הנדרש.



ככלל, העבודות המיועדות לביצוע:

- הריסה
- בניה
- אינסטלציה, התקנת סנטריה
- ריצוף וחיפויים
- תקרות וגבס
- חשמל ותקשורת
- התקנת תאורה
- התקנת דלתות
- נגרות
- עבודות זכוכית

- העבודות כוללות גם קילוף צבע, מילוי וצביעת מבנה החשמלייה הממוקם במבנה.



פירוט העבודות הנדרשות

1. עבודות פירוק והריסה

בהתאם לתכנית ההריסה, כולל פינוי פסולת, כאמור, לאתר מורשה באמצעות מיכל איסוף ייעודי שיסופק ע"י ובאחריות הקבלן וכחלק ממחירי היחידה. להלן תכולת עבודות ההריסה:

חדר אוכל

פירוק משטח כיורים כפול בכניסה כולל מראה, מנורת קיר ומתקן נייר, מ תקן אוסמוזה ותמי 4 נדרש לשמור על הפריטים המיועדים להשבה. פירוק וילון חדר אוכל, מדף טלפון וליסט היקפי. פירוק קיר הלבנים בין חדר אוכל למטבחון כולל החלון המקשר. פירוק דלת אלומיניום והזכוכית בין חדר אוכל למסדרון המוביל למלתחות, פירוק דלת המטבח הפנימית ופירוק כל הפנלים.

חדר הלבשה

פירוק דלת חדר הלבשה, פירוק לוקרים ומתלים, פירוק דוד חשמלי ואחסונו לשימוש חוזר. פירוק משטח כיורים כפול כולל מתקן סבון, פירוק חיפוי וריצוף ואינסטלציה.



שירותים

פירוק אסלות, ניאגרות, כיורי שטיפת ידיים. פירוק תאורות קיר שירותים. גילוף עמוד בין שני חדרי שירותים בכ-7 ס"מ בשני צידי העמוד. פירוק דלתות חדרי השירותים כולל משקופים ועמודי משקופים, פירוק ריצוף וחיפוי בשירותים, פריצת פתח בשירותים לונטה.

2. עבודות בנייה

כולל גבס, בהתאם למפרט, תכניות הבנייה ותכנית התקרות.
חדר אוכל, מטבח ומלתחות

בניית במה בגובה 7 ס"מ כבסיס לארון מתחת למשטח כיור במידות 7/50/257, בניית קיר בלוקים 7 / קיר גבס ירוק עם בידוד בין חדר אוכל למטבחון. בניית קורה עליונה לדלת הזכוכית בין חדר אוכל למסדרון, כולל חיזוק ברזל- במידות 40/120. בניית עמוד ברוחב 20, גובה 294 להקטנת פתח בין חדר אוכל למסדרון. בניית במה בגובה 10 ס"מ כבסיס ללוקרים במידות 10/57/200 וספסלים תלויים במקלחון במידות 35/85. בניית קיר לניאגרה סמויה. השלמת בניית קיר בגובה 90 ס"מ מעל קיר קיים בין חדרי השירותים. הנמכת תקרה.
טיח פנים עד שתי שכבות לצורך יישום ע"ג בלוקים ומשטחי בטון. יישום במרק ב-2 שכבות.

3. עבודות אינסטלציה

העבודות כוללות: פירוק וניתוק מערכת אינסטלציה קיימת לכלל המערך, התקנת אינטרפוזים (ברזי מיקסר), ראשי גשם, ניקוזים, אספקת ברזי ניל והרכבת אביזרים סופיים וסיפונים.
מיקום סופי יקבע בשטח עם המפקח ובהתאם לאביזרים שירכשו.
כל הצנרת שתתקן הינה צנרת SP לחיצה.
כל צנרת הניקוז תעשה לפי התקן בחומר ובשיפועים.

חדר אוכל

הכנת צנרת והתקנת "אינטרפוז" (ברז מיקסר) ופיה מקיר כולל התקנת אביזר סופי וכולל ניקוז 2X התקנת נקודת מים לתמי 4

חדר הלבשה ומקלחות

העתקת דוד השמש לגג המבנה כולל צנרת מוגנת המושחלת בצינור כיסוי מעוגן להגנה מירבית כנגד UV.

הכנת צנרת והתקנת "אינטרפוז" 3 דרך ופיה מקיר כולל התקנת אביזר סופי וכולל ניקוז 2 X
הכנת צנרת והתקנת "אינטרפוז" 3 דרך + ראש גשם 2X.
הכנת צנרת והתקנת אינטרפוז 3 דרך + מוט ומקלח יד 2 X.
הכנת תשתית ניקוזים למקלחונים.
הכנת ניקוז למזגן.

חדרי שירותים

התקנת ניאגרות סמויות ואסלות 2X.
הכנת צנרת והתקנת "אינטרפוז" 3 דרך ופיה מקיר כולל התקנת אביזר סופי, כולל ניקוז 2X.
התקנת ונטה (כולל אספקת הונטה).
טיפול בצנרת הביוב מהמבנה לבריכות הניקוז/ביוב הקיימות לרבות החלפת צנרת חלודה ותיקון כל הלקויים בהתאם לסיור שנעשה בשטח עם מנהל המתקן והמפקח.
התקנת מרכזיית מים והתקנת מתקני נייר וסבון.



4. עבודות ריצוף ואיטום

העבודות כוללות הצפה ובקרת מניעת נזילות, הן בשטח המנהלתי והן באזורים הרטובים. החיפויים יכללו חיתוכי גרונג – חיתוך שפת האריח בזווית 45 מעלות. הריצוף יהיה בעל שיפועים תקינים.

העבודות כוללות: הדבקת ריצוף על תשתית קיימת באריחים במידה 120/120, התקנת פגלים, ריצוף על תשתית חדשה בשירותים, בחדר ההלבשה ובמקלחות, חיפוי קירות באריח 60/120. איטום חדר רטוב כולל רולקות והצפה.

ביצוע ריצוף כולל אספקת מצע שומשום חדש, רובה, שומרי מרווח, דבק וכל הנדרש להתקנה מושלמת של הריצוף.

5. עבודות חשמל

עבודות החשמל יבוצעו ע"י חשמלאי מוסמך, כולל חומר, כבילה, קופסא פנימית ואביזר סופי העבודות כוללות: נקודות מאור כולל התקנת ספוטים שקועים (כולל הספוטים). נקודות מאור כולל התקנת פסי תאורה שקועים במידות 4/400 (כולל הגופים). נקודות חשמל, נקודות חשמל מוגנת מים. הכנת צנרת תקשורת למקורן ונקודות חשמל כול אביזר סופי. התקנת מחממי אמבטיה כולל הכנת חשמל ואספקת המחממים.

6. עבודות צבע ורובה

תכולת העבודות: קילוף "שפריץ" בקירות מסדרון ובשירותים והכנה לצבע חלק. הכנת קירות לצבע כולל לקיר החדש ולתקרות הגבס החדשות, כולל קירות ותקרה קיימת וצביעה בצבע סופרקריל בגוון שייבחר. ביצוע מילוי רובה לכל עבודות הריצוף והחיפוי.

כל החומרים לנ"ל, יסופקו ע"י הקבלן וכחלק ממחר היחידה.

בנוסף, הדבקת טפט עמיד מים על קיר חדר האוכל (כולל אספקת הטפט) והתקנת סטריפים פולימר בצבע עץ על קיר מסדרון (12 סטריפים), כולל אספקת הסטריפים.

סיוד השטחים המיועדים לכך ייעשה בסיד סינתטי מסוג "סופרקריל 2000" מתוצרת "טמבור" או שו"ע מאושר, ע"פ הוראות היצרן. העבודה כוללת את הכנת הרקע, לרבות הסרת חלקים בולטים ורופפים, סתימת חורים, שקעים וחריצים וניקוי, יישור/תיקון פני השטח של הקירות מסדקים ומחלקי טיח רופפים וכן יישום 3 שכבות של צבע (צבע יסוד ושתי שכבות של צבע אקרילי) או יותר, כדרוש לקבלת כיסוי מלא. הגוון או שילוב הגוונים לפי בחירת המהנדס.

לפני הצביעה ייושם פריימר מסוג בנדרול תוצרת טמבור על פני השטח ולאחר מכן יצבעו פני השטח בצבע יסוד ועל גביו 2 שכבות של צבע אקרילי דוגמת "סופרקריל 2000" תוצרת "טמבור" או ש"ע. צביעת הפנים של המבנה תיושם לאחר ביצוע תיקונים של שכבת הטיח הקיימת, לרבות מקצועות (פינות) וזוויתנים, כולל השלמה ותיקונים לאחר חשיפה והחלפת צנרת המים, הדלוחין והביוב בקירות וחידוש צבע פנים של קירות ותקרות (כולל גליפים) בצבע "סופרקריל 2000" 2 שכבות לפחות עד כיסוי מלא וקבלת גוון אחיד לרבות הסרת צבע רופף, סתימת חורים וסדקים וליטוש הקיר (ללא שפכטל).

7. כללי

להלן תכולת האספקה והעבודות הנדרשות:

עבודות זכוכית

התקנת דלתות זכוכית צבועה מלוטשת מחוסמת עם ידית ונעילה 10 מ"מ לשירותים במידות 70/230. התקנת דלת זכוכית שקופה מלוטשת מחוסמת עם ידית נעילה 10 מ"מ עם צירי פיבוס במידות 100/230. התקנת מקלחונים זכוכית 8 מ"מ חלבית מלוטשת מחוסמת עם צירי נירוסטה במידות 86/230 שתי דלתות או קבוע ודלת בהתאם לבחירת המפקח. התקנת מראות קוטר (4X60) כולל המראות. התקנת מראות בקוטר 50 כולל המראות (2X60).



כללי

החלפה ותיקון צילינדר דלת הכניסה הראשית למבנה.
החלפת צילינדר, ידית לידיית טריקה והתקנת קודן בדלת צדדית.
שיפוץ דלת אלומיניום בין חדר הלבשה לחדר מקלחונים.
התקנת שילוט לוגו ושילוט בכוונה לכל החדרים, לרבות דלתות הכניסה.

נגרות

ארון חזיתות פורמיקה/פולימר יצוק למשטח כיורים חדר אוכל במידות 50/250 גובה 85 .
ארון מרחף פורמיקה/פולימר יצוק למשטח כיורים חדר הלבשה 50/240 גובה 60 .
כוננית איחסון פורמיקה עם דלתות לגומחה במטבח במידות 150/200 .
כוננית/עגלה ללפטופ ולטלפון .
דלתות מוגנות מים למטבח ולחדר הלבשה.
בנוסף נדרש ארון מסגרת עץ, חזית עץ עם חיפוי כולל מראה במידות 50/100/11 ס"מ, פינוי תחתון למתקן צץ רץ כולל אספקת מתקן סבון – 4 יח'.

משטחי כיורים

2 משטחי כיור קוריאן + כיורים מובנים במידות 47/250 ו-47/237.
2 כיורים יצוקים תלויים במידות 29/50 לשרותים

לוקרים

8 לוקרים HPL במידות 48/58/230, כולל מפתח (אופציה לפתיחה עם כרטיס), הובלה והתקנה.
ייצור והתקנת 3 ספסלים במידות 45/150, 45/100, 45/60 עומק 50 (לא סטנדרטי).

9

שולחן אוכל/ישיבות

מידות: 110/340 (מורכב משני שולחנות 110/170)
מזנון לחדר האוכל 50/200,
אספקת כסאות (15).

וילונות

וילון הצללה במידות 100/193+וילון במידות 160/200

• כל בחירת חומרי הגמר, לרבות כל הסנטריה, נגרות, זכוכית וכיו' יבחרו ע"י המפקח ובאישורו.

שעות רג"י – בהתאם לאישור המפקח



רכש אביזרים סניטרים וחיפוי

במסגרת העבודות וכחלק ממחיר היחידה, ירכוש הקבלן אביזרים וחיפוי מחברת טופולסקי/ רצף בלבד בהתאם לרשימה ולכמות המצ"ב, באם יוברר כי קיים חוסר ככמות ירכוש הקבלן וישלים וללא עלות נוספת לתש"א.

הרשימה:

מק"ט טופולסקי/ רצף	תיאור	כמות
482362	קרמיקה/פורצלן 120X120	95
482591	קרמיקה/פורצלן 120X60	64
7900	פנל 7 ס"מ: קרמיקה/פורצלן 120X120	50
481328	כיור מרובע תלוי אבן חול לבנה	2
482388	קולב בודד ניקל	16
492253	ערכה חיצונית לברז קיר	2
484988	גוף לקיר נסתר	2
463907	קרמיקה/פורצלן 123X23.3	7
467621	קרמיקה/פורצלן 120X60	50
812198	מושב היד – ציר רגיל לבן	2
8020210	אסלה תלויה	2
8098302	מיכל הדחה נסתר	2
8098303	לחצן מלבני לבן	2
484988	גוף לקיר נסתר	4
494140	חיצוני 3 דרך	4
47564	זרוע לראש מקלחת מהקיר עגולה 40 ניקל	2
47555	ראש מקלחת עגול 25 ניקל	2
488897	כיסוי לברז קיר ניקל	2
484988	גוף לקיר נסתר	4
494142	חיצוני לברז קיר	2
15908	נקודת מים עגולה ניקל	1

המחיר כולל הובלה



פרק 5 - תכניות

<u>תאריך</u>	<u>מהדורה</u>	<u>תיאור</u>
17/1/24	1	תכנית אינסטלציה
17/1/24	1	תכנית בניה
17/1/24	1	תכנית העמדה
17/1/24	1	תכנית הריסה
17/1/24	2	מצב קיים
17/1/24	1	תכנית ריצוף
17/1/24	1	תכנית תאורה
17/1/24	1	תכנית תקרה

